

Kraków, 13.01.2026 r.
RKW/254/2026/DS
zn. sprawy: ZDW-DN-4-26-66/25

Wg rozdzielnika

dotyczy: postępowania w sprawie zamówienia pn. Budowa połączenia DK 87 z DW 969 wraz z budową mostu na rz. Dunajec w m. Nowy Sącz (zn. ZDW-DN-4-26-66/25)

- I. Zamawiający – Zarząd Dróg Wojewódzkich w Krakowie prowadzący postępowanie jw., niniejszym na podstawie art. 135 ust. 1, 5 i 6 ustawy z dnia 11.09.2019 r. – *Prawo zamówień publicznych* (tekst jedn. Dz. U. z 2024 r. poz. 1320, ze zm., zwanej dalej ustawą PZP) udziela poniżej odpowiedzi na złożone przez Wykonawców wnioski o wyjaśnienie treści Specyfikacji Warunków Zamówienia (SWZ) w przedmiotowym postępowaniu, które wpłynęły do Zamawiającego (numeracja pytań oraz kolejność udzielania odpowiedzi jest ustalona przez Zamawiającego).

Pytanie nr 716:

Dotyczy: Wieszaków linowych przęśla skrajnego. Analizując treść odpowiedzi Zamawiającego nr 67 i 359 oraz Zamiennej Dokumentacji Projektowej, Projekt Wykonawczy, Most Dunajec, zwracamy się z prośbą o uzupełnienie dokumentacji projektowej o brakujące informacje dotyczące długości oraz przekrojów wieszaków konstrukcji stalowej przęśla skrajnego.

Odpowiedź:

Zamawiający informuje, iż wskazane w pytaniu dane dotyczące wieszaków znajdują się w części rysunkowej zamiennego TOMU 4.2.1 projektu wykonawczego udostępnionego w załączeniu do pisma z dnia 06.11.2025 r. (zn. ZDW/PW/2025/9355/DN-4/DS) zamieszczonego w ramach strony prowadzonego postępowania – na rysunku nr 4.11 *Geometria konstrukcji stalowej przęśla skrajne – przekroje*.

Pytanie nr 717:

dotyczy: Posadowienia Mostu Dunajec W toku analizy materiałów przetargowych, w tym pytań i odpowiedzi, a w szczególności odpowiedzi na pytania nr 3 i 4, zwracamy się z prośbą o uzupełnienie dokumentacji projektowej o brakujące rysunki zbrojenia pali CFA mostu Dunajec. Ponadto prosimy o uzupełnienie Dokumentacji Projektowej o przekazanie zestawienia kombinacji sił dla każdego z fundamentów mostu Dunajec - na chwilę obecną, realizacja części przedmiotu zamówienia, jakim niewątpliwie jest wykonanie pali fundamentowych mostu Dunajec zgodnie z całością udostępnionych materiałów jest niemożliwa.

Odpowiedź:

Zamawiający informuje, iż najbardziej niekorzystny układ reakcji dla podpór fundamentowych wskazany jest w części opisowej projektu technicznego udostępnionego w załączeniu do pisma z dnia 17.09.2025 r. (zn. ZDW/PW/2025/7861/DN-4/DS) zamieszczonego w ramach strony prowadzonego postępowania, natomiast zakres dotyczący wykonania pali CFE jest ujęty w zamiennym TOMIE 4.2.1 projektu wykonawczego oraz STWiORB M-11.04.04 *WYKONANIE PALI WIERCONYCH TYPU CFA* udostępnionych w załączeniu do pisma

z dnia 06.11.2025 r. (zn. ZDW/PW/2025/9355/DN-4/DS) zamieszczonego w ramach strony prowadzonego postępowania. Ponadto w związku z wnioskiem udostępnia się dodatkowo w załączeniu do niniejszego pisma rysunek zbrojenia pali CFA wraz z zestawieniem stali – przedmiotowy dokument zamieszczony jest w linku do załączników pod adresem https://pliki.zdw.krakow.pl/wzp23/postepowanie66_25.zip w folderze pn. *załączniki do pisma z dnia 13.01.2026 r.* Przedmiotowe informacje są wystarczające do dokonania wyceny przedmiotowego zakresu robót.

Pytanie nr 718:

Prosimy o zamieszczenie rysunków zbrojeniowych pali fundamentowych wraz z zestawieniem ilościowym.

Odpowiedź:

Patrz odpowiedź na pytanie nr 717.

Pytanie nr 719:

W związku z przygotowywaniem oferty na zadanie jak wyżej niniejszym chcielibyśmy zwrócić uwagę, na pojawiający się problem: Mając na uwadze, iż zamieszczane przez Państwa na stronie postępowania: Zamówienie publiczne - ZDW-DN-4-26-66/25 - Zarząd Dróg Wojewódzkich w Krakowie: pliki zawierające pytania-odpowiedzi oraz zmiany (m.in. ostatnio zamieszczony zestaw): - pismo - odpowiedzi (cz. 8), zmiany SWZ, zmiana terminów (22.12.2025 r.) - zamiennie str. 23, 25 i 41 SWZ - cz. opisowa (22.12.2025 r.) - zamienny zał nr 2.1. SWZ - formularz WWER (22.12.2025 r.) - zamienny zał nr 8 SWZ - wzor umowy (22.12.2025 r.) publikowane są na Państwa stronie ze znaczącym opóźnieniem (widoczne są na Państwa stronie dopiero od dnia 07.01.2026r), w stosunku do zamieszczania informacji o zmianie terminu składania ofert (zamieszczone 22/23.12.2025r): ogłoszenie o zmianie ogłoszenia (22.12.2025 r.) ogłoszenie o zmianie ogłoszenia ted (23.12.2025 r.) Bardzo prosimy o koordynowanie i ujednoczenie terminów w przekazywaniu i publikacji treści na stronie internetowej, na której prowadzone jest postępowanie tj. wszystkich plików, zawierających zmiany terminów, odpowiedzi, zmiany SWZ, jak i wszelkich pozostałych informacji o czynnościach dokonywanych w toku postępowania, tak aby zachowana została możliwość zapoznania się z treścią odpowiedzi/zmianami/informacją/czynnością czy ew. możliwość skorzystania przez Wykonawcę z środków ochrony prawnej.

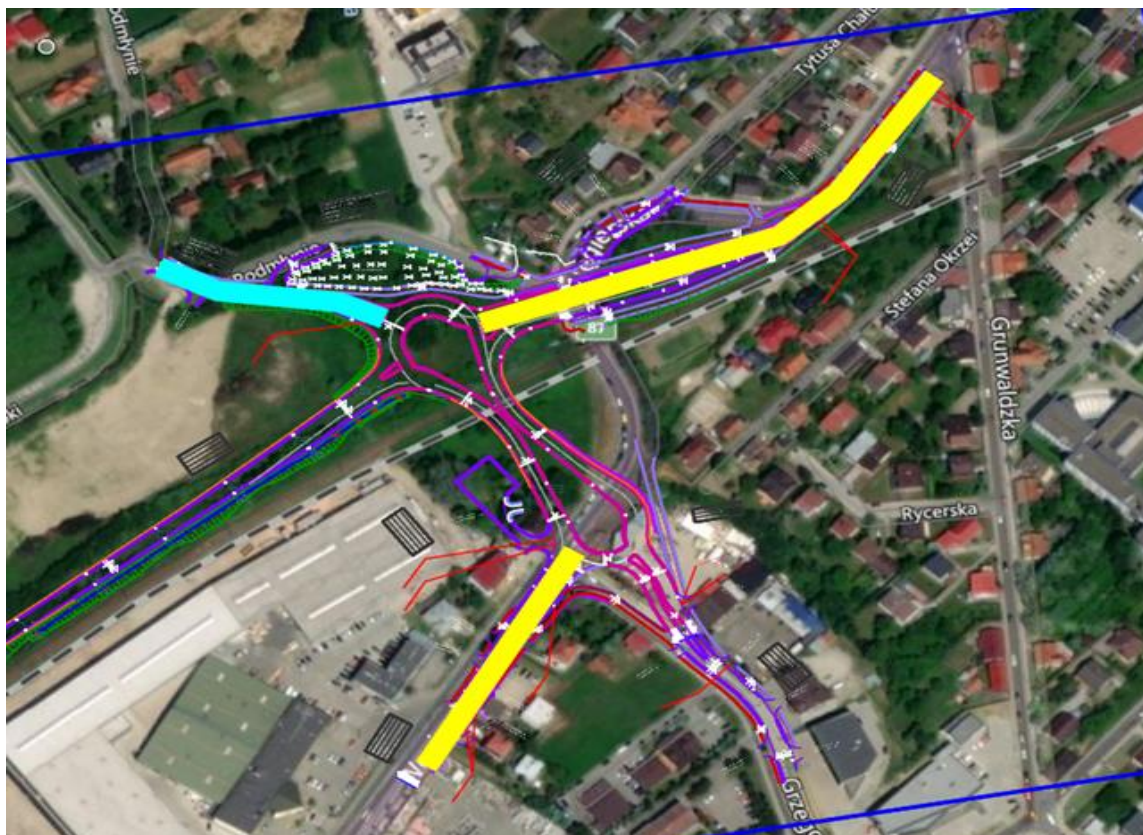
Odpowiedź:

Zamawiający informuje, iż przywołane w pytaniu dokumenty elektroniczne pn. *pismo – odpowiedzi (cz. 8), zmiany SWZ, zmiana terminów (22.12.2025 r.), zamiennie str. 23, 25 i 41 SWZ – cz. opisowa (22.12.2025 r.), zamienny zał nr 2.1. SWZ – formularz WWER (22.12.2025 r.) oraz zamienny zał nr 8 SWZ – wzor umowy (22.12.2025 r.)* zostały upublicznione przez Zamawiającego wraz z załącznikami wskazanymi w ich treści (m.in. dokumentami zamieszczonymi w linku do załączników pod adresem https://pliki.zdw.krakow.pl/wzp23/postepowanie66_25.zip w folderze pn. *załączniki do pisma z dnia 22.12.2025 r.*) w wymagany sposób, tj. zgodnie z datą opublikowania ogłoszenia o zmianie ogłoszenia o zamówieniu wysłanego do publikacji w dniu 22.12.2025 r., przy czym z uwagi na niewiadome / nieustalone ostatecznie co do przyczyny kwestie techniczne (możliwe, iż wywołane pracami instalacyjnymi i systemowymi prowadzonymi z końcem roku na serwerach Zamawiającego) mogły się one okazjonalnie i indywidualnie nie wyświetlać / nie wyświetlać w całości (choć dokumenty te zostały na stronie zamieszczone / wgrane). O niniejszym Zamawiający został następczo powiadomiony, toteż na tę okoliczność podjął działania mające na celu usunięcie przedmiotowych problemów generujących możliwy brak dostępu do tych plików, w tym m.in. ponownie wgrał na

stronie przedmiotowe dokumenty (na wypadek wyeliminowania ewentualnych błędów technicznych / systemowych tkwiących we wcześniejszych wersjach tych plików, które mogłyby powodować ich ewentualne niewyświetlenie się). Jednocześnie wskazuje się, iż kontekst przedmiotowych problemów z wyświetlaniem się przedmiotowych jednostkowych konkretnych dokumentów i podjętych w tym zakresie działań naprawczych przypadają w całości na okres urlopowy (świąteczno-noworoczny), która to okoliczność sama w sobie została uwzględniona w aspekcie określonych na gruncie niniejszego postępowania terminów składania i otwarcia ofert, które zostały zmienione / przedłużone przy uwzględnieniu ujęcia w nich odpowiedniego czasu umożliwiającego całościowe zapoznanie się z zawartymi także w przywołanych wyżej dokumentach informacjami oraz uwzględnienie ich w procesie sporządzania ofert z zastrzeżeniem właśnie kontekstu owego okresu urlopowego (świąteczno-noworoczny) – poprzez określenie ich odpowiednio długich przy założeniu, iż w rzeczonym okresie raczej nie będą po stronie wykonawczej podejmowane działania związane z przygotowaniem ofert. Nadmieniamy także, iż fakt składania do Zamawiającego kolejnych wniosków / pytań również w kontekście i w nawiązaniu wprost do informacji zawartych w przywołanych wyżej dokumentach świadczy o faktycznym dostępie do nich, w tym zaznajamianiu się z nimi i niepomijaniu ich w procesie zapoznawania się przez Wykonawców z ogółem materiałów przetargowych udostępnionych w ramach strony prowadzącego postępowania. Zamawiający wskazuje przy tym, iż prowadząc postępowania przetargowe zawsze dokłada starań, aby dokonywane czynności proceduralne w szczególności uwzględniały czas niezbędny na zapoznanie się z nimi i uwzględnienie ich w podejmowanych działaniach.

Pytanie nr 720:

W związku z udzieloną odpowiedzią na pytanie nr 607 zwracamy się z prośbą o potwierdzenie, że w ramach kwoty ofertowej należy uwzględnić zakres rozbudowy/remontu ulic zgodny z poniższym schematem: kolor niebieski ul. Podmłynie, kolor żółty – starodroże DK87.



W nawiązaniu do treści odpowiedzi prosimy o jednoznaczne wskazanie, na których zakresach starodroża DK87 Zamawiający wymaga wykonania pełnej konstrukcji, a na których wymaga remontu (tj. sfrezowania i wykonania nakładki). Brak kreskowania w przekazanych załącznikach graficznych uniemożliwia prawidłowe oszacowanie asortymentu.

Odpowiedź:

Zamawiający informuje, iż w udostępnionej w ramach OPZ dokumentacji projektowej określony jest zarówno zakres rozbudowy drogi gminnej nr 293258K / ul. Podmłynie (jako wlotu do ronda turbinowego wzdłuż drogi krajowej nr 87), jak i zakres rozbudowy drogi krajowej nr 87 / ul. Węgierskiej (jako wlotów do ronda turbinowego wzdłuż tej drogi), który wymagany jest do zrealizowania w ramach przedmiotowej inwestycji. Jednocześnie wskazuje się, iż w ramach niniejszego zamówienia Wykonawca zobowiązany jest do wykonania zakresu robót dotyczących starodroża, tj. odcinka drogi gminnej nr 293258K / ul. Podmłynie oraz odcinka drogi krajowej nr 87 / ul. Węgierskiej. Zakres przedmiotowych robót w zakresie starodroża ujęty jest w udostępnionej w ramach OPZ dokumentacji projektowej branży drogowej, zgodnie z którą w ramach starodroża drogi gminnej nr 293258K / ul. Podmłynie należy wykonać pełną konstrukcję jezdni KR2, natomiast w ramach starodroża drogi krajowej nr 87 / ul. Węgierskiej wymagane jest wykonanie remontu nawierzchni polegającego na sfrezowaniu starej nawierzchni bitumicznej grubości 4 cm i wykonaniu nakładki grubości 4 cm – niniejszej kwestii dotyczy również odpowiedź na pytanie nr 607 (zawarta w piśmie z dnia 22.12.2025 r. (zn. ZDW/PW/2025/10894/DN-4/DS) zamieszczonym w ramach strony prowadzonego postępowania. Ponadto wskazuje się, iż w zakresie robót koniecznych do wykonania w obrębie starodroża drogi gminnej nr 293258K / ul. Podmłynie na końcu przewidzianego do przebudowy zjazdu indywidualnego nr 21 należy wykonać nasyp, a na nim pełną konstrukcję (KR2) placu do zawracania o kształcie i lokalizacji przedstawionej w dokumentacji projektowej branży drogowej. Nadmienia się, iż odcinek starodroża ul. Węgierskiej (DK 87) oznaczony jest w przekazanej dokumentacji projektowej w postaci szrafowania wyłączzonego odcinka ruchu DK 87 zgodnie z legendą – odcinek ten zlokalizowany jest na części działek nr ewid. 83/1 i 51/5. Natomiast odcinek starodroża drogi gminnej nr 293258K / ul. Podmłynie funkcjonował będzie jako *sięgiacz* zlokalizowany na wlocie DG 293258K do ronda turbinowego wzdłuż DK 87 i opisany jest na planie sytuacyjnym branży drogowej w postaci początku i końca opracowania starodroża.

Pytanie nr 721:

Udostępniony pomocniczy przedmiar robót może wprowadzać Oferentów w błąd i powodować istotne niedoszacowanie ofert przetargowych. Pozycja nr 4 dotycząca wykonania nasypów wraz ze stożkami dla mostu na rz. Dunajec wskazuje na ilość 5024,2m³. Ilość taka odpowiada objętości stożków nasypowych, natomiast nie obejmuje zasyпки za przyczółkami. Prosimy o skorygowanie przedmiaru.

Odpowiedź:

Zamawiający informuje, iż wykonanie nasypów wraz ze stożkami dla mostu na rz. Dunajec oraz zasyпки za przyczółkami należy wycenić zgodnie z udostępnioną w ramach OPZ dokumentacją projektową. Wskazuje się przy tym, iż Zamawiający zamieszczając w odpowiedzi na składane wnioski przedmiary robót nadmieniał i podkreślał, iż udostępnione przedmiary robót są wyłącznie materiałem dodatkowym, pogładowym, pomocniczym, nieobowiązkowym, orientacyjnym, niewiążącym i nieostatecznym (także wobec ryczałtowego charakteru wynagrodzenia umownego), który nie stanowi elementu / składowej OPZ oraz nie określa / nie wyznacza przedmiotu zamówienia (zamieszczany jest on jedynie dodatkowo), w związku z czym nie powinien on stanowić podstawy dla obliczenia ceny ofertowej, stąd też odpowiedzialność za korzystanie z treści przedmiaru

ponosić będzie wyłącznie Wykonawca i nie będzie on uprawniony do występowania z roszczeniami z tego tytułu do Zamawiającego. Zaznaczone zostało, iż opis przedmiotu zamówienia stanowi i wyznacza dokumentacja projektowa udostępniona w ramach OPZ (zał. nr 1 SWZ), toteż w celu oszacowania i wyceny zakresu robót na potrzeby sporządzenia oferty należy bazować na treści OPZ oraz własnych badaniach, opracowaniach i analizach – Wykonawca będący profesjonalistą winien zweryfikować ilości poszczególnych asortymentów niezbędne do realizacji wszystkich robót i należytego wykonania zadania (również wobec ryczałtowego charakteru wynagrodzenia umownego). Mając powyższe na uwadze Zamawiający nie widzi potrzeby korygowania udostępnionego jedynie jako materiał czysto poglądowy i jedynie wobec składanych wniosków przedmiaru robót.

Pytanie nr 722:

Czego dotyczy pozycja nr 18 Przedmiaru Robót – Konstrukcja stalowa elementy drugorzędne?

Odpowiedź:

Zamawiający informuje, iż zakres robót, który obejmuje pozycja przedmiarowa *Konstrukcja stalowa elementy drugorzędne*, jest wskazany w STWiORB M-14.01.01. *Konstrukcja stalowa elementów drugorzędnych* udostępnionym w załączeniu do pisma z dnia 06.11.2025 r. (zn. ZDW/PW/2025/9355/DN-4/DS) zamieszczonego w ramach strony prowadzonego postępowania. Wskazuje się przy tym, iż Zamawiający zamieszczając w odpowiedzi na składane wnioski przedmiary robót nadmieniał i podkreślał, iż udostępnione przedmiary robót są wyłącznie materiałem dodatkowym, poglądowym, pomocniczym, nieobowiązkowym, orientacyjnym, niewiążącym i nieostatecznym (także wobec ryczałtowego charakteru wynagrodzenia umownego), który nie stanowi elementu / składowej OPZ oraz nie określa / nie wyznacza przedmiotu zamówienia (zamieszczany jest on jedynie dodatkowo), w związku z czym nie powinien on stanowić podstawy dla obliczenia ceny ofertowej, stąd też odpowiedzialność za korzystanie z treści przedmiaru ponosić będzie wyłącznie Wykonawca i nie będzie on uprawniony do występowania z roszczeniami z tego tytułu do Zamawiającego. Zaznaczone zostało, iż opis przedmiotu zamówienia stanowi i wyznacza dokumentacja projektowa udostępniona w ramach OPZ (zał. nr 1 SWZ), toteż w celu oszacowania i wyceny zakresu robót na potrzeby sporządzenia oferty należy bazować na treści OPZ oraz własnych badaniach, opracowaniach i analizach – Wykonawca będący profesjonalistą winien zweryfikować ilości poszczególnych asortymentów niezbędne do realizacji wszystkich robót i należytego wykonania zadania (również wobec ryczałtowego charakteru wynagrodzenia umownego).

Pytanie nr 723:

Udostępniony pomocniczy przedmiar robót może wprowadzać Oferentów w błąd i powodować istotne niedoszacowanie ofert przetargowych. Pozycja nr 32 dotycząca wykonania ścieków przykrawężnikowych na moście na rz. Dunajec wskazuje na ilość 90mb, podczas gdy wg Projektu powinno to być 180mb. Prosimy o skorygowanie przedmiaru.

Odpowiedź:

Patrz odpowiedź na pytanie 637 (zawarta w piśmie z dnia 22.12.2025 r. (zn. ZDW/PW/2025 /10894/DN4/DS) udostępnionym w ramach strony prowadzonego postępowania).

- II. Ponadto Zamawiający niniejszym informuje, iż w ramach podjętych technicznych czynności weryfikacyjnych stwierdzone zostało, iż w toku wewnętrznego numerowania / nadawania kolejnych numerów wpływającym do Zamawiającego na gruncie przedmiotowego

postępowania wnioskami o wyjaśnienie treści SWZ / pytań (którą to numeracją Zamawiający posługuje się udostępniając kolejne odpowiedzi / wyjaśnienia treści SWZ) doszło w związku ze znaczną ich ilością do omyłki polegającej na nieprzypisaniu do żadnego pytania liczby / numeru 340 – Zamawiający przedzielając wewnętrznie numery do kolejno wpływających pytań zupełnie omyłkowo pominął numer 340, który finalnie nie został po prostu przypisany do żadnego pytania, stąd też wskazuje się, iż fakt braku (nieujęcia) w ramach dotychczasowych pism zamieszczanych na stronie prowadzonego postępowania pytania oznaczonego numerem 340 nie oznacza, iż Zamawiający nie udzielił na nie odpowiedzi, ale oznacza, iż w ogóle tak oznaczone numerycznie pytanie nie wpłynęło na gruncie tego postępowania. Nadmienia się przy tym, iż w następstwie zaistnienia tej okoliczności numeracja pytań, które wpłynęły w niniejszym postępowaniu, i do których przypisane są udzielone odpowiedzi, obejmuje faktycznie pytania nr 1 – 339 i 341 – 723, i na obecny moment są to wszystkie dotychczas złożone w niniejszym postępowaniu pytania.

Niniejsze pismo staje się częścią Specyfikacji Warunków Zamówienia.

*Z up. Dyrektora
Zarządu Dróg Wojewódzkich w Krakowie
Inga Gęsiarz-Nowak
Naczelnik Wydziału Zamówień Publicznych*

Rozdzielnik:
www.zdw.krakow.pl
1 x DN-4 a/a